

Bordets övre kant skjuts in under trälisten på styrbordssidan i skansen främre del.

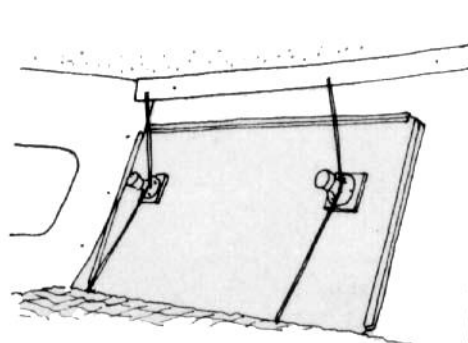
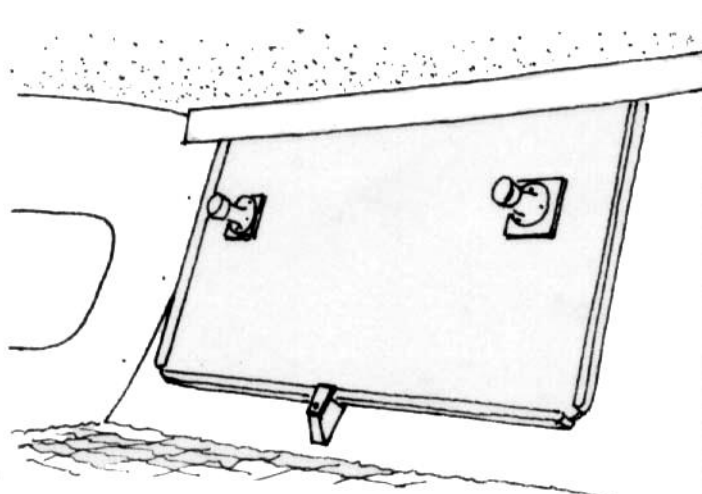
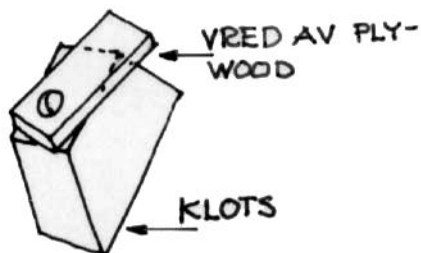
Bordets nederkant vilar på en träklots som limmats fast i skrovet. Givetvis måste motsvarande bit av plastiseringen skäras bort och skrovsidan skrapas noga ren från gammalt lim. Limningen har gjorts med vanligt Super-epoxilim som kan köpas i varje Järn- & Färgaffär eller på bensinstationer.

På klotsen är ett litet vred fastskruvat för att hålla fast bordet.

På vardera hylsan för bordsbenen har stuckits på en lös plastknopp för att hindra skavning om till exempel segelsäckar stuvas upp mot bordet. Sådana knoppar kan köpas hos båttillbehörsaffärer.

Denna placering av bordet lämnar skansens kojor helt fria som liggplatser. Bordsbenen förvaras på botten i styrbordsgarderoben.

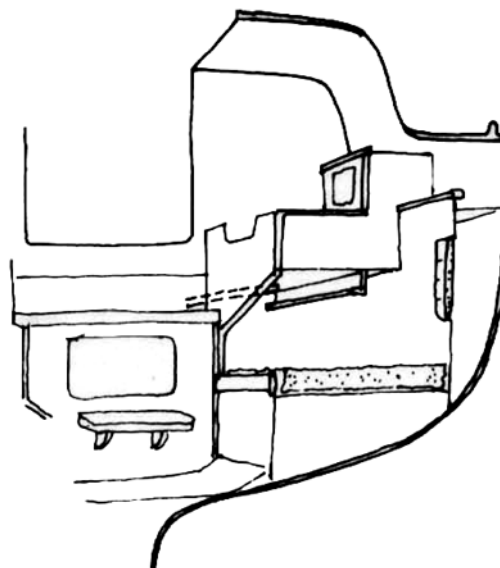
En enklare variant visas på den lilla bilden. Bordet lutas mot skrovsidan och hålls på plats av två gummiliner (shock-cord) fästa i kojbotten respektive trälisten innanför relingen.



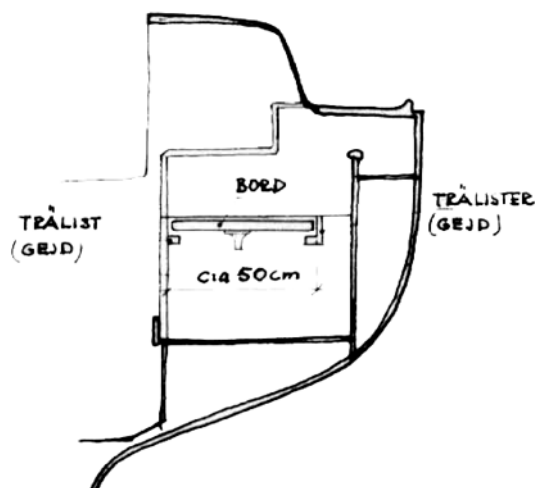
Om man hänger bordet under Albin Viggens "kökslåda" på BB sida, blir det lättillgängligt. Genom att fästa trälistor som gejdrar enligt figurerna, kan man dessutom skjuta in bordet som en utdrags-skiva. Halvt utdragen fungerar den som en utmärkt avställningsyta vid matlagning med mera. Skaffa tre virkesbitar av lämplig dimension och lika långa som bordet. Skruva eller limma en av trälisterna på insidan av kökslådans front. Den behöver vara 3 cm bred så att bordet inte halkar av. Limma och skruva ihop den andra vinkelformade gejdern. Prova ut rätt läge med bordet på plats och märk ut var skruvarna ska sitta i pentryfackets botten. Gör där hålen underifrån och skruva fast uppifrån.

Sätt gummiuvar på rörhylsorna så att du inte vaknar med såriga ben.

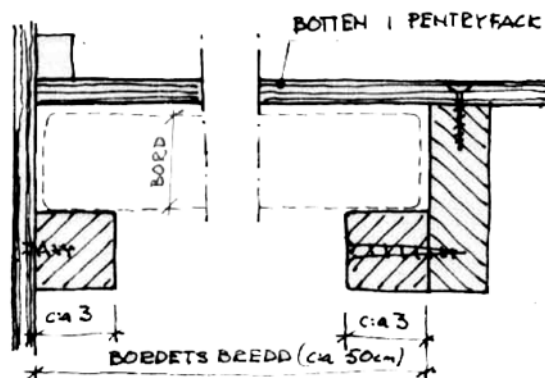
Vigg 345, 403, 830 och 948 LR



TVÄRSNITT SETT SNETT AKTERUT



TVÄRSNITT SETT AKTERUT



DETALJSEKTION

