

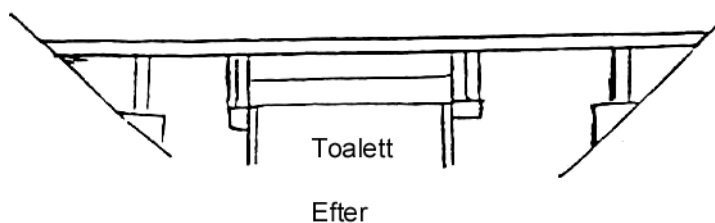
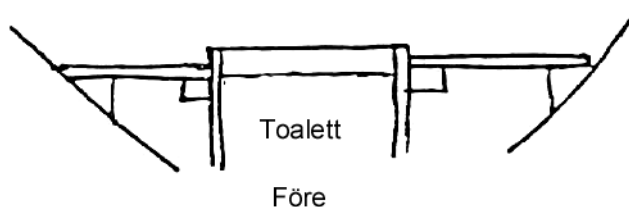
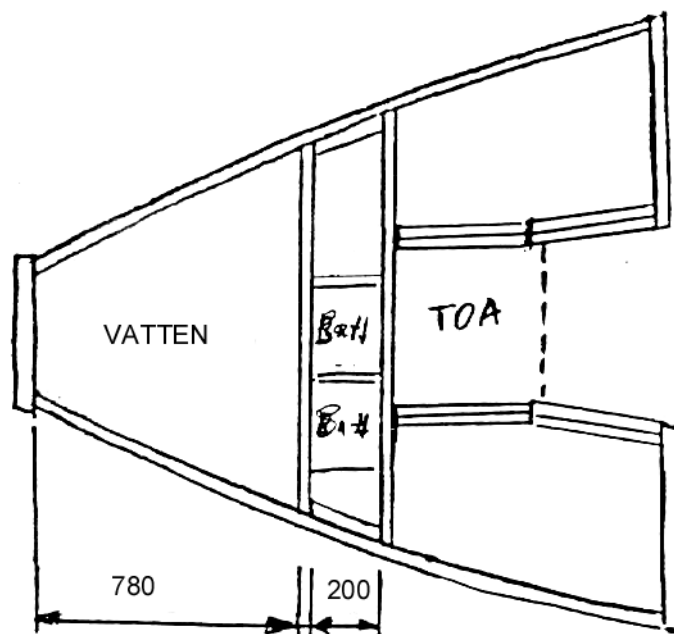
Detta tekniska tips är i princip tillämpligt även på **Albinviggen**, men det är på **Karlskronaviggen** nr 70 som det är provat under några säsonger. Den utförda höjningen är på 12 cm. Den måste värderas mot minskad höjd i förpiken. Det är nog främst på **Karlskronaviggen** som ändringen kan vara befogad. Motiven har varit:

1. Möjlighet att få in en fast vattentank på 65 liter.
2. Dynan över toaletten kan bringas i samma höjd som de övriga. Därmed blir förpiken bättre användbar som sovplats.
3. Man kan få plats med ett eller två extra

batterier i förpiken.

4. Punkterna 1-3 ger i jämförelse med andra lösningar ett bättre tyngdpunktsläge.

Tipsets anvisningar gäller **Karlskronavigg**. De är inte så detaljerade som vanligt. De avses närmast beskriva en idé. Det är inte beskrivet hur vattentank och batteri ska säkras i sina lägen, utan den saken överläts åt var och en att lösa. Arrangemanget ger något större kojyta i förpiken och kräver större dynor. Detta kan ordnas med en extra dyna mid-skepps.



### Arbetsbeskrivning:

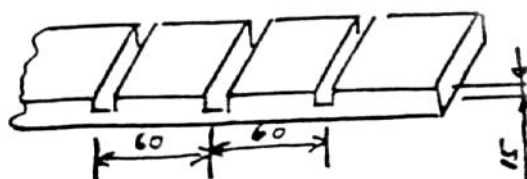
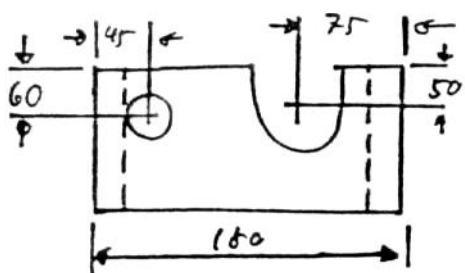
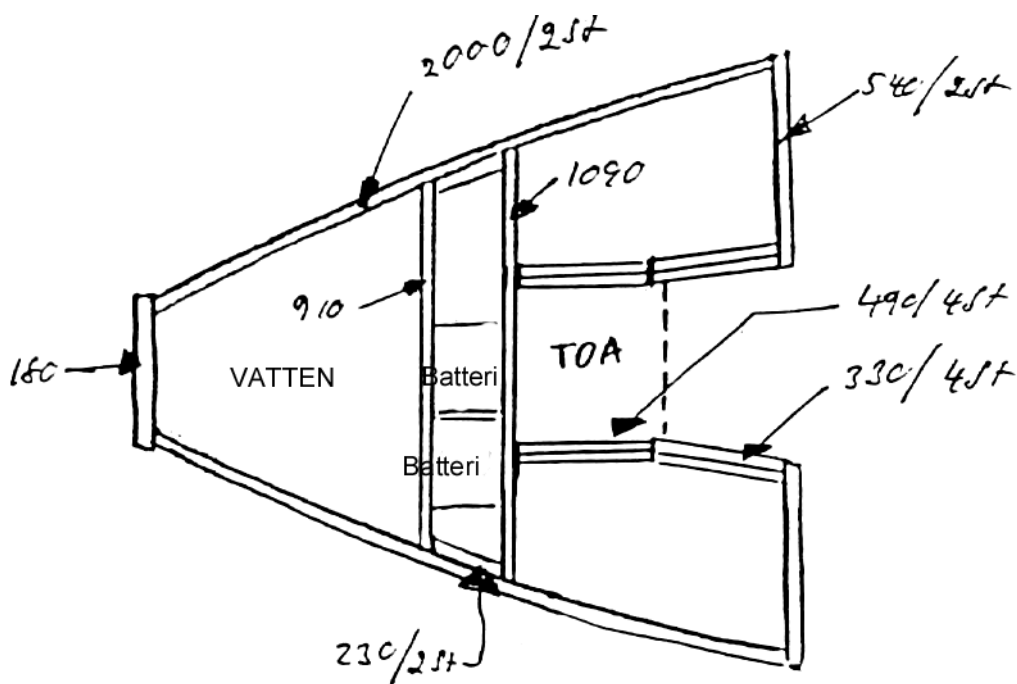
Såga till trävirket 120x22 mm. Passa in så att allt stämmer enligt båtens form. Limma sen flödig kant mot kant med polyuretanlim. Observera att limmet härdar i närvaro av luftfuktighet, varvid det bildar ett skum. Det är därför nödvändigt att låta detaljerna vara fixerade tills limmet härdat, nästa dag.

Det trävirke som skall fästas utefter skrovsidan skall böjas. För att det skall fungera är det lämpligt att såga 15 mm djupa skårar var 60:e mm. Det görs med fördel med en cirkelsåg eller hobbymaskin. Sen skall hål tas upp för påfyllnings- och luftningshål i tanken, vilket görs i främsta biten. Glöm inte att samtidigt göra motsvarande hål i skottet. I den

träbit som sitter framför toaletten, måste vi ta ur en del trä för att senare toalettlocket skall gå att öppna.

Såga nu till de nya kojbottnarna. De blir större än de gamla. De gamla kan användas som mall för rundningen längs skrovsidan.

I alternativ 1 får mittbiten längst bak gå ända bak mot förpikens skott. I alternativ 2 går den endast så långt som toaletten går. Det kan eventuellt underlätta in- och utpassage genom ruffluckan. I båda fallen måste bak-kanten av mittbiten förstärkas med en bit lig-gande 120x22 mm trä. Denna måste vi innan ha förstärkt i förhöjningsribban, som den måste vila på, för att inte brytas loss.



**Material:**

Cirka 12 löpmetrar 120x22 mm trä enligt list i figur, sid 3.

En vattentank "Örnplast 65 l" i LDPT (76303 Skebobruk. Tel 0175-40215).

Byggplast nr 4243. Pris 1988 761:- kr

Polyuretanlim

8 mm marinplywood

**Kapningspecifikation:**

2 st 2000 x 120 x 22

1 st 910 x 120 x 22

1 st 1020 x 120 x 22

1 st 180 x 120 x 22

2 st 540 x 120 x 22

4 st 490 x 120 x 22

4 st 330 x 120 x 22

2 st 230 x 120 x 22

Plus 1 st 650 x 120 x 22 i alt1 eller

1 st 550 x 120 x 22 i alt 2

Vigg nr 70 Sverker Axelsson

